

Tichodrome échelette
(Tichodroma muraria)

Passereau

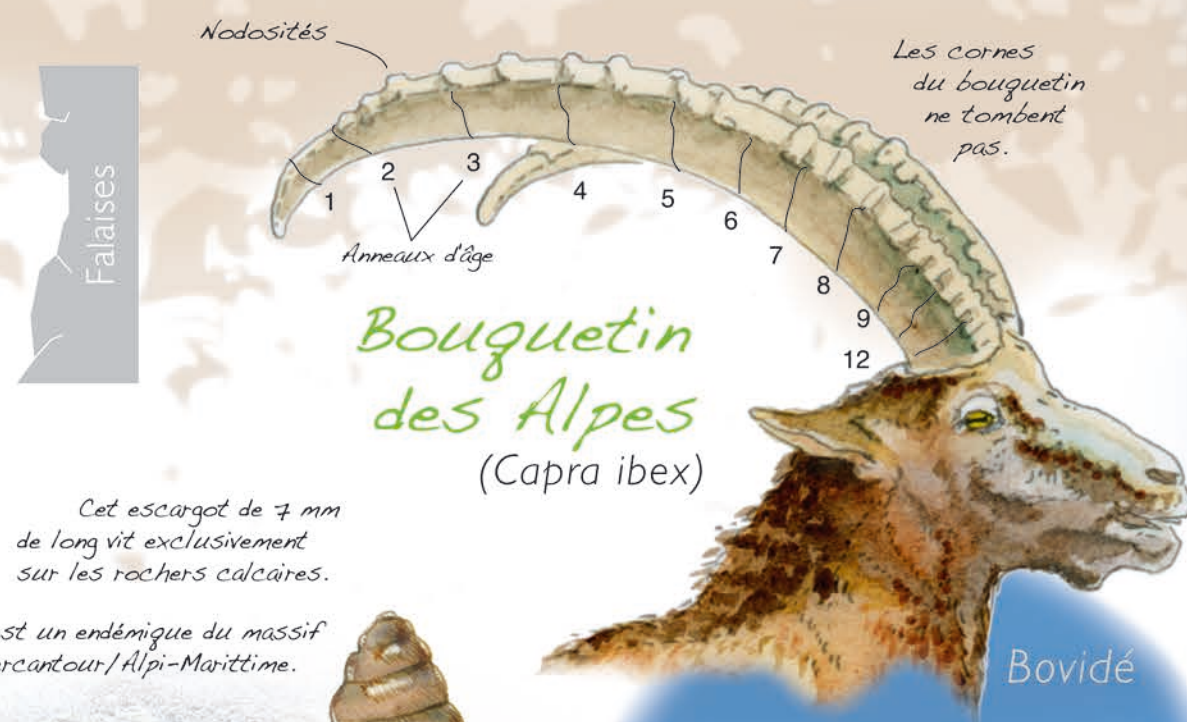


De la taille d'un moineau, son envergure (27 cm) est très importante par rapport à son poids (16 à 22g).

Il se réfugie en hiver vers des altitudes plus basses.

Son vol bien identifiable, léger et hésitant, rappelle celui du papillon.

Il est revenu naturellement d'Italie au début des années 90.



Bouquetin des Alpes
(Capra ibex)

Bovidé

Cet escargot de 7 mm de long vit exclusivement sur les rochers calcaires.

C'est un endémique du massif Mercantour/Alpi-Maritime.

Les cornes du bouquetin ne tombent pas.

Sa disparition a été stoppée par des réintroductions efficaces.



Vautour

Gypaète barbu
(Gypaetus barbatus)

Iris de couleur pâle, entouré d'un cercle orbital rouge.

Ce vautour se nourrit d'os.



Vibrisses

Tête, cou et poitrine entièrement recouverts de plumes teintées de boue ferrugineuse.

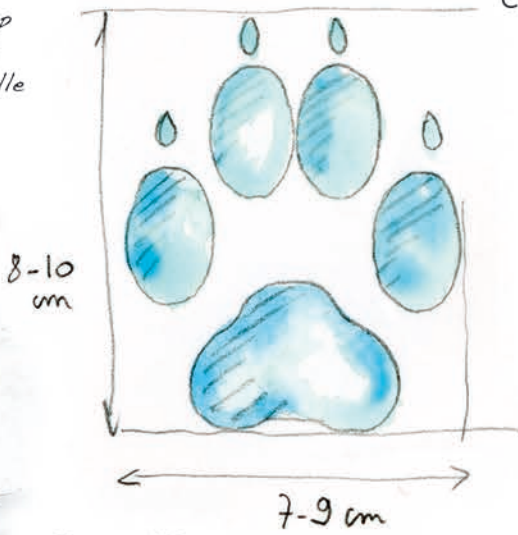
Maillot de Caziot

(Chondrina megacheilus caziotana)

Gastéropode



© JM. Cevasco/PNM



Canidé

Loup gris
(Canis lupus)

Les traces du loup sont bien allongées.



Il vit en zone rivale sur les terrains pierreux, broussailloux ou dénudés.



Pelouse alpine

Galliforme

Lagopède alpin
(Lagopus muta)

Mûle en plumage d'été.

Déjà très sensible au dérangement, il est aujourd'hui fortement menacé par les changements climatiques.



Bourdon de Delmas

(Bombus brodmannicus)

Rare, il n'est présent que dans les Alpes du Sud et en Turquie.



Hyménoptère

Moineau soulcie
(Petronia petronia)

© M. Coulon/PNEcrins

Il aime les milieux rocailleux.



Passereau

Granivore, il devient insectivore en période de reproduction.



Pelouse alpine

Accouplement parmi les œufs.



Dans les Alpes, on peut trouver cette grenouille jusqu'à 2 500 m d'altitude.

Tache temporale sombre.

Grenouille rousse
(Rana temporaria)

Amphibien

Après la reproduction (quelques heures pour les femelles et quelques jours pour les mâles), les adultes rejoignent la terre ferme et les zones boisées.

Eau stagnante

ABC

Atlas de la Biodiversité Communale

Uvernet-Fours



Arachnide

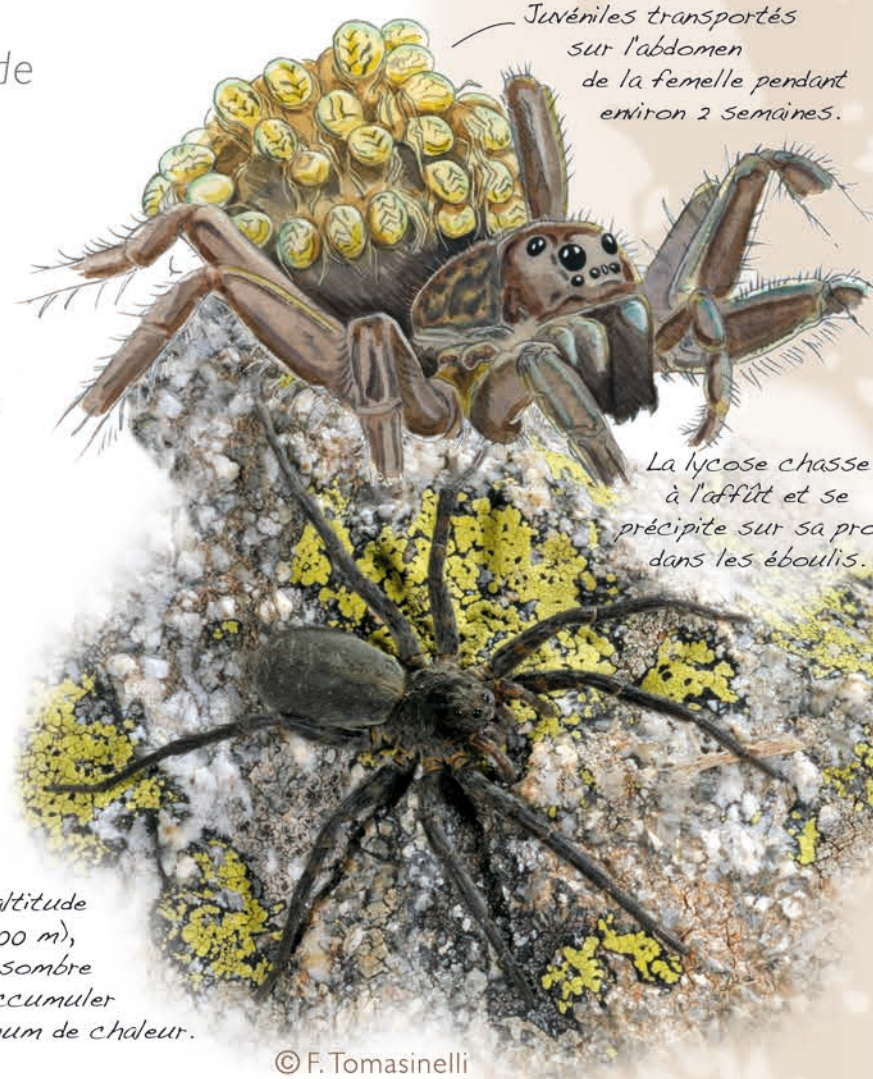
Lycose de Vésubie
(Vesobia jugorum)

C'est une des plus grandes "araignées-loups" de France : 8 cm avec les pattes.



Espèce de haute altitude (de 2 000 m à 3 300 m), sa couleur très sombre lui permet d'accumuler un maximum de chaleur.

© F. Tomasinelli



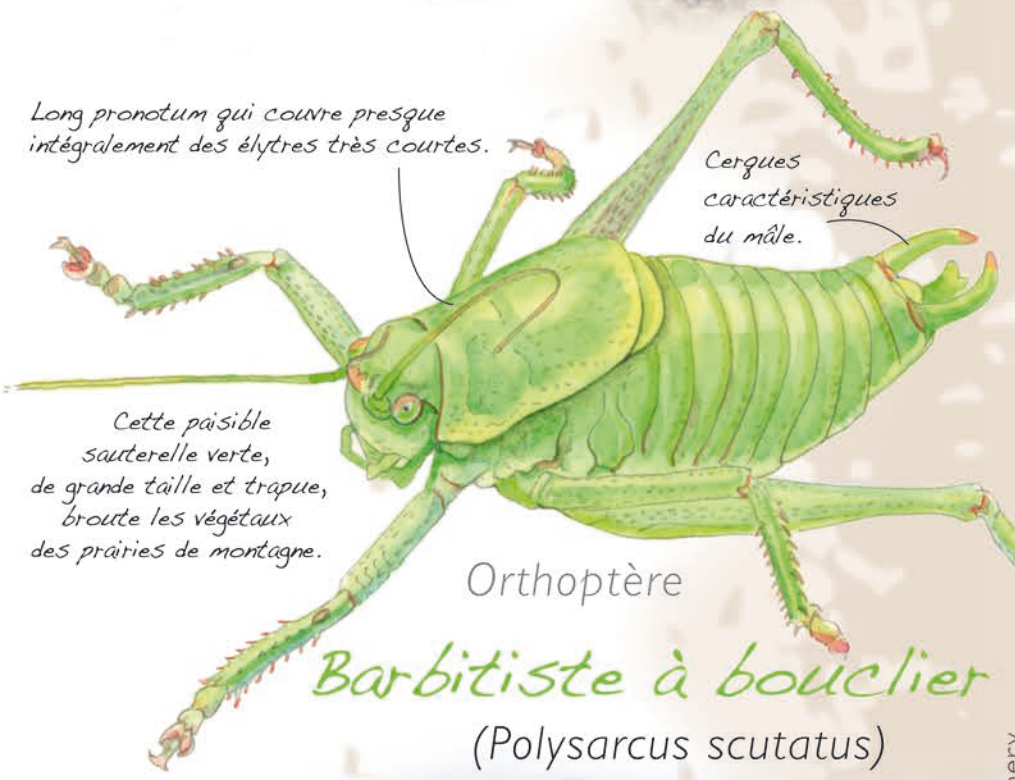
Juveniles transportés sur l'abdomen de la femelle pendant environ 2 semaines.

La lycose chasse à l'affût et se précipite sur sa proie dans les éboulis.

Espèce de haute altitude (de 2 000 m à 3 300 m), sa couleur très sombre lui permet d'accumuler un maximum de chaleur.



Pelouse alpine



Orthoptère

Barbitiste à bouclier
(Polysarcus scutatus)

Long pronotum qui couvre presque intégralement des ailes très courtes.

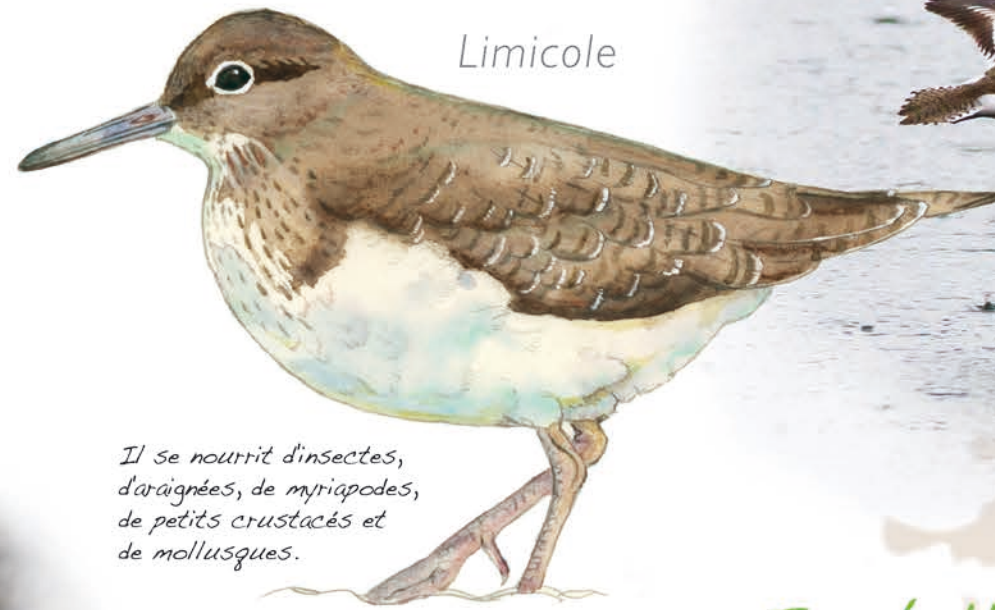
Cergues caractéristiques du mâle.

Cette paisible sauterelle verte, de grande taille et trapue, broute les végétaux des prairies de montagne.

Le vol particulier, nerveux et rythmé, et la barre alaire bien visible sont caractéristiques.

Chevalier guignette
(Actitis hypoleucos)

Limicole



Il se nourrit d'insectes, d'araignées, de myriapodes, de petits crustacés et de mollusques.

© P. Saulay/PNEcrins

Isabelle
(Graellsia isabellae)

Pinède

Lépidoptère

On le trouve en clairière et lisière de forêt de pins de 1 000 à 1 800 m d'altitude.

Le mâle possède des antennes pectinées (en forme de peigne) qui lui permettent de capter à longue distance les phéromones émises par la femelle.

© F. Breton/PNM



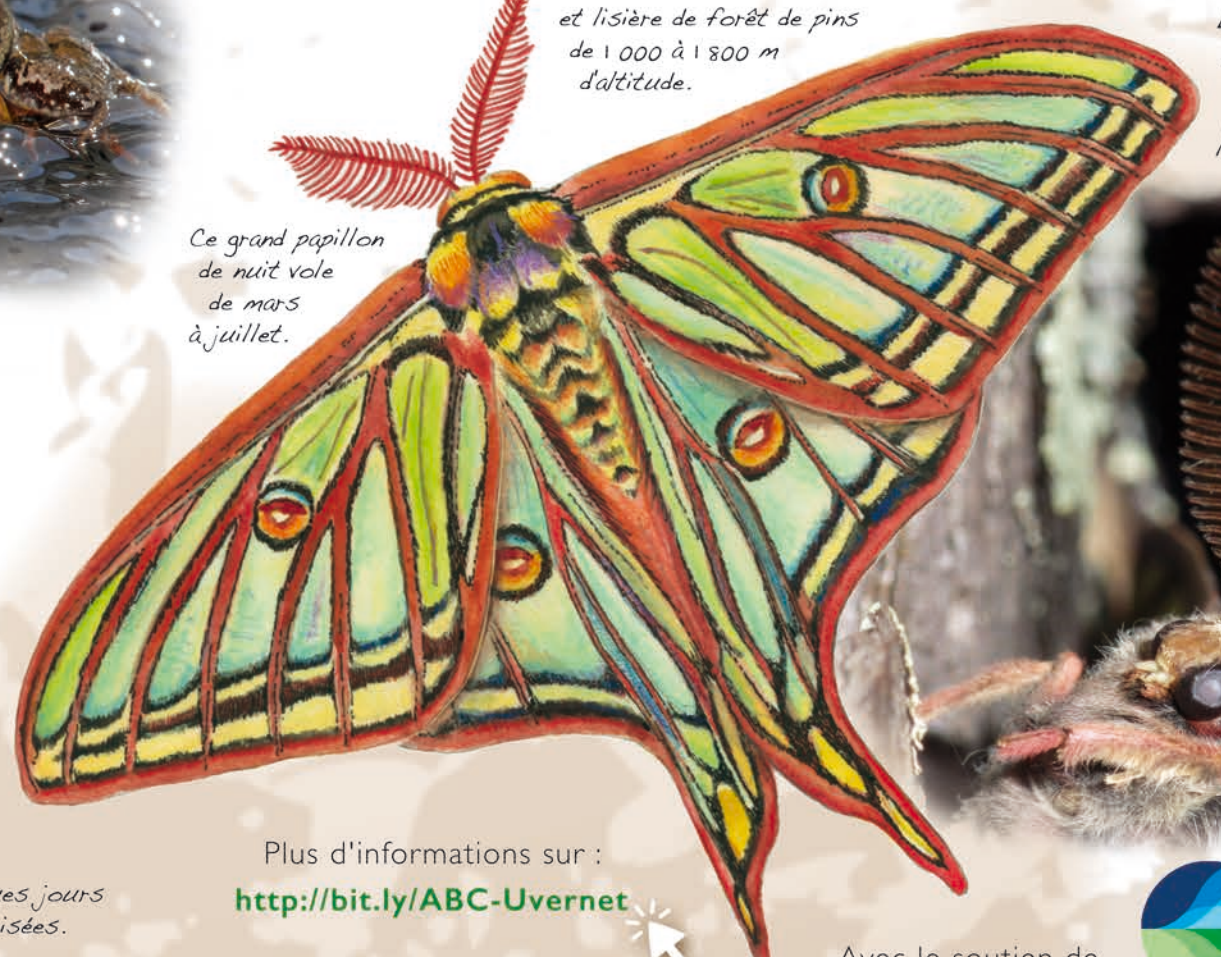
Les mâles matures se reconnaissent à leur couleur noire.

Il vole de mi-juin à début novembre, avec un pic en août.

Odonate

Sympetrum noir
(Sympetrum danae)

Ce grand papillon de nuit vole de mars à juillet.



Plus d'informations sur : <http://bit.ly/ABC-Uvernet>

Avec le soutien de