



Le Mercantour
Parc National



Gipeto raconte...

Dossier

Rencontre avec les loups

Actualités

L'envol du géant

Activités

Amuse-toi avec Gipeto

Édito

J'entends de temps en temps, ici ou là, parler d'animaux « nuisibles », de « moins que rien » et bien d'autres insultes. A mon sens, elles sont peu méritées quand on veut parler de la nature sauvage.

Les nuisibles, ça n'existe pas ! Tous les animaux ont leur utilité dans la nature, même ceux qui nous embêtent.

Si on prend l'exemple du loup. Certaines personnes pensent qu'il est un nuisible : pour quelques uns il dérange par sa simple présence, pour d'autres, il est une contrainte et un souci de plus dans le cadre de leur travail. D'autres enfin imaginent qu'il mange les enfants comme dans le petit Chaperon rouge ! Quelle drôle d'idée ! Demandez leur avis aux vautours ou aux renards... Ils sont bien contents, eux, de trouver quelques carcasses laissées par le loup dans la montagne pour se nourrir. Et moi aussi j'en profite !

Pour mieux connaître le loup et découvrir ses habitudes, lis vite le dossier.

Quant à toi, tu as certainement une bête noire, un animal ou une plante que tu détestes par-dessus tout. Essaie de réfléchir à son rôle, à son utilité. Si tu ne trouves pas de réponse, écris-moi, je me ferai une joie de te répondre.



Gipeto



Directeur de la publication : Alain Brandeis
Coordination : Marion Bensa et Emmanuel Gastaud
Comité de rédaction : Marion Bensa, François Breton, Christophe Girardon, Olivier Laurent, Olivier Montigny, Ghislaine Noailles, Frédéric Poirier, François Rifflet
Illustrations : Bernard Nicolas, Armel Bonneron
Maquette : Créat'in (www.creat-in.net) et Mathieu Ancely
Imprimerie Joubert - Tirage : 3500 exemplaires
Photo de couverture : © Christian Joulot / PNM
Dépôt légal : Décembre 2010

Pour nous écrire :
pnm.gipeto.raconte@espaces-naturels.fr
www.mercantour.eu

Réalisé avec le soutien de la région PACA



«Gipeto raconte...» est imprimé avec des encres à base végétale et sur du papier 100% recyclé certifié Ecolabel européen.



Rencontre avec les loups

Le loup fait couler beaucoup d'encre et de salive. Depuis son retour naturel en France en 1992 à partir de l'Italie, il s'est réinstallé petit à petit dans les Alpes (Mercantour, Queyras, Vercors, Vanoise...). Animal sauvage par excellence, il inquiète parfois et déclenche des passions. On sait qu'il est là, dans les montagnes, mais bien peu d'entre nous l'ont observé... Je te propose de découvrir cette espèce et son mode de vie.



© Jacques Blanc

Un loup dans le Mercantour

Sacrée famille

Le loup est un animal sociable, il vit toute l'année en groupe appelé meute, composé de 2 à 8 individus suivant le nombre de proies présentes. Un mâle et une femelle dirigent la meute, ils sont nommés «couple alpha». Ils dominent tous les autres membres et imposent les règles. Le groupe défend un territoire d'où tout autre loup est exclu.



Pour maintenir l'ordre et la communication, les loups utilisent un langage précis et élaboré, avec le regard, la voix, la position du corps et les odeurs.

Dans le secret de la tanière

Seul le couple alpha se reproduit, même si la meute est composée d'autres adultes en âge de le faire. Le loup est donc un animal qui contrôle sa reproduction. La louve met bas les louveteaux dans une tanière. C'est en général un trou creusé dans le sol, souvent situé près d'un point d'eau. Les petits naissent au printemps et sont en moyenne 5 par portée. Ils sont sevrés vers 4 à 6 semaines. Fait remarquable, tous les individus de la meute participent au nourrissage et à l'élevage des louveteaux. Les jeunes accompagneront leurs parents à la chasse dès l'automne suivant. Avant leur premier anniversaire plus de la moitié des jeunes seront morts (mort naturelle ou accidentelle).



Un prédateur opportuniste



Le loup est un carnivore. En France, ses proies sauvages préférées sont les ongulés (chamois, mouflon, cerf, chevreuil, sanglier et parfois le bouquetin).

Pour capturer ces animaux, ses sens sont très développés. L'odorat, très fin, est le sens le plus important qui lui permet de repérer une proie jusqu'à plus de deux kilomètres si le vent est favorable. Son ouïe et ses oreilles très mobiles lui permettent d'entendre les hurlements d'autres loups jusqu'à une dizaine de kilomètres.

Le loup recherche la facilité lorsqu'il chasse, il évite également de se blesser. C'est pourquoi il attaque des animaux de préférence jeunes et inexpérimentés ou âgés. Ainsi il contribue à la régulation des animaux sauvages. La recherche de proies faciles conduit le loup à s'attaquer aux animaux domestiques comme les moutons.

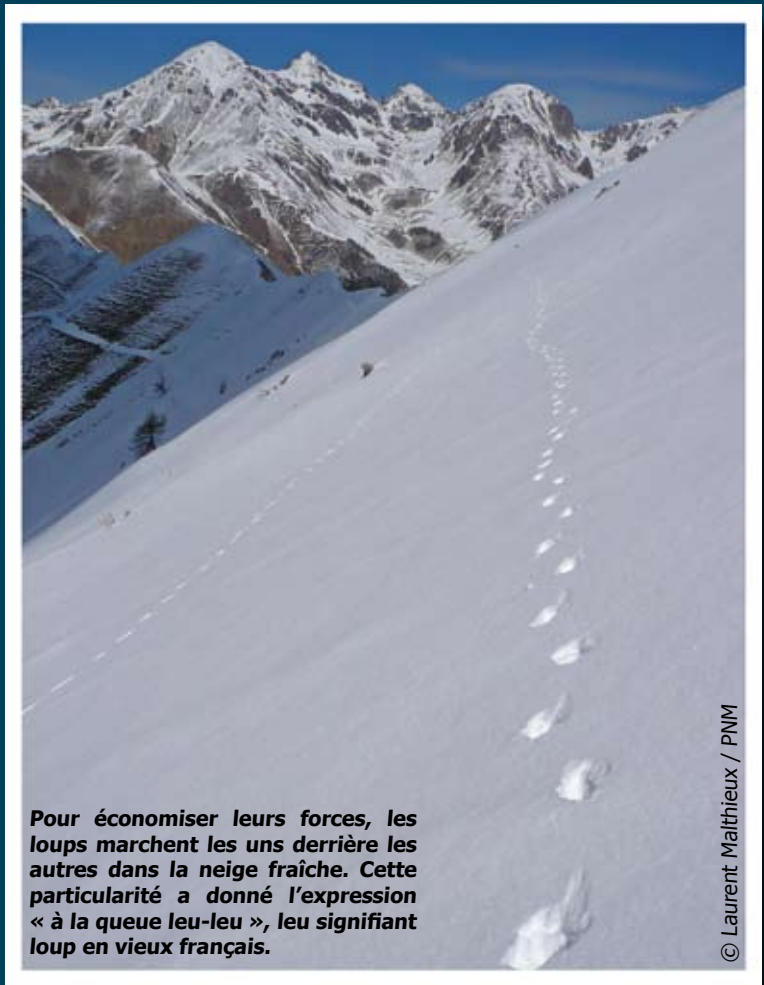
Le loup est capable de parcourir 30 à 40 kilomètres en une nuit. Un record de 190 kilomètres en 24 heures a été observé.



Sur les traces des loups

Rares sont les personnes qui ont pu observer un loup. Même les bergers ou les gardes, qui sont tous les jours sur le terrain, ne le voient pas souvent. C'est en hiver, lorsque la neige recouvre le paysage, que les indices de présence sont les plus visibles.

La trace du loup ressemble fortement à celle d'un grand chien et, pour être sûr de l'identité de l'animal, il faut regarder la piste, c'est-à-dire une suite d'empreintes. En effet, celle du loup forme une ligne droite caractéristique. Si on veut connaître le nombre exact d'individus dans la meute, il faut donc suivre la piste le plus longtemps possible jusqu'à ce que les traces se séparent.



Pour économiser leurs forces, les loups marchent les uns derrière les autres dans la neige fraîche. Cette particularité a donné l'expression « à la queue leu-leu », leu signifiant loup en vieux français.

© Laurent Malthieux / PNM



Les crottes renseignent sur le régime alimentaire de l'animal et permettent, après une analyse génétique en laboratoire, de connaître la provenance du loup ainsi que son sexe.

© Gérard Millischer / PNM

Enfin, l'Office National de la Chasse et de la Faune Sauvage pilote actuellement une étude destinée à mieux comprendre l'influence du loup sur les ongulés. Pour cela des proies sauvages et deux loups ont commencé à être capturés et équipés de colliers émetteurs. Cette technique, appelée télémétrie, permet de suivre leurs déplacements et de mieux comprendre l'organisation d'une meute de loups.



Ylva, la deuxième louve capturée dans le Mercantour

© Gérard Millischer / PNM

A suivre dans le prochain numéro : les relations du loup avec l'homme.

Actualités



Vallée de la Vésubie

La télévision rend visite au Mercantour !

Connaissez-vous la série « Minuscule, la vie privée des insectes » ? Elle raconte la vie des insectes et leurs rapports entre eux sur un mode humoristique. Elle mélange des décors réels et des personnages 3D. Avec plus de 150 000 DVD vendus, cette série remporte un franc succès. Cette année, des cinéastes sont venus faire des repérages pour un film à la Madone de Fenestre en Vésubie.

En attendant sa sortie prévue en 2012, découvre vite cette série sur France 2 ou sur www.minuscule.tv.



Vallées de la Roya et de la Bévéra

A la recherche de chauves-souris

Les gardes recherchent activement les chauves-souris. Grâce à son climat méditerranéen, à ses milieux encore préservés et aux nombreux habitats favorables, les vallées de la Roya et de la Bévéra sont très propices à ces petites bêtes. Beaucoup de nouveaux sites et même une nouvelle espèce jamais observée dans le parc ont été trouvés. Mais il reste encore beaucoup à découvrir. Si tu connais des endroits où les chauves-souris sont présentes, comme les caves ou les greniers des maisons, les granges ou les tunnels, n'hésite pas à contacter les gardes du secteur. Ils se feront un plaisir de venir vérifier et de te donner des explications sur ces animaux méconnus.



Vallée de la Tinée

La capture d'un loup à l'aide d'un hélicoptère a réussi !

Le 29 mars 2010, une louve a été capturée sur la commune de St-Etienne-de-Tinée. Cette opération a été délicate puisqu'il a fallu d'abord rechercher l'animal puis l'approcher par les airs. Pendant le survol, un tireur l'a endormi à l'aide d'une fléchette. L'équipe de scientifiques composée de français et de suédois a ensuite posé un collier GPS/VHF. Après son réveil, le prédateur a repris sa vie normale. Ceci nous permet de suivre ses déplacements sans le déranger. Malheureusement la louve a été trouvée morte courant septembre 2010.



Vallée de l'Ubaye

L'envol du géant

Des artisans de la vallée de l'Ubaye se sont unis pour réaliser une «petite» prouesse technique : un gypaète géant en bois ! Après de nombreux jours d'assemblage, de défonçage et de ponçage du corps en bois d'épicéa et des ailes en mélèze, l'oiseau a été dévoilé au public à la fête du bois de Meolans-Revel. L'envergure de ce géant est de 10 mètres et, malgré son poids de 1 182 kg, il a été conçu comme un mobile et peut donc battre des ailes. Il reste exposé en permanence devant la Maison du bois. Bravo à Fred, Michel, Serge, Alain, Jean, Gilles et Régis pour cette réalisation. Elle reste un record et une belle démonstration du savoir-faire des artisans du bois de l'Ubaye. Ils ont ainsi pu réaliser leur rêve : voler sur le dos d'un gypaète !



© François Breton / PNM



© François Breton / PNM

Hautes vallées du Var et du Cians

La géologie, un jeu d'enfants

Cette année, les élèves du canton de Guillaumes étudient les roches de leurs vallées et la formation des paysages. Ils sont amenés à réfléchir à la couleur et à la forme des cailloux, à l'origine des fossiles ou encore à l'évolution de la Terre. Grâce à des maquettes, des expériences et des jeux de rôle, le Parc national du Mercantour initie les enfants à la géologie par une animation dans chaque classe volontaire.



Animation à l'école de Beuil

© Marion Bensa / PNM

Vallée du Verdon

Petits et grands, pensez sécurité en montagne !

Wombat Rescue est une association de pisteurs-secouristes du Val d'Allos qui a pour but d'informer, de former et de sensibiliser aux dangers de la montagne. Tout au long de l'hiver, l'association vous invite à des conférences sur les risques d'avalanche ou le métier de pisteur-secouriste. Pour partir en montagne en sécurité, venez vous initier et vous entraîner à la recherche de victimes d'avalanche sur les deux espaces d'entraînement « ARVA PARK ».

Contact : 06.62.10.66.15 ou wombatrescue@hotmail.fr



L'initiation auprès des enfants

© Jean-Philippe Granier



Gipeto s'amuse

Jeu n° 1

Sur cette photo se cache le même papillon que celui de la brève de la vallée de la Vésubie (page 6). Saurais-tu le retrouver ?



Jeu n° 2

Sur les traces du loup

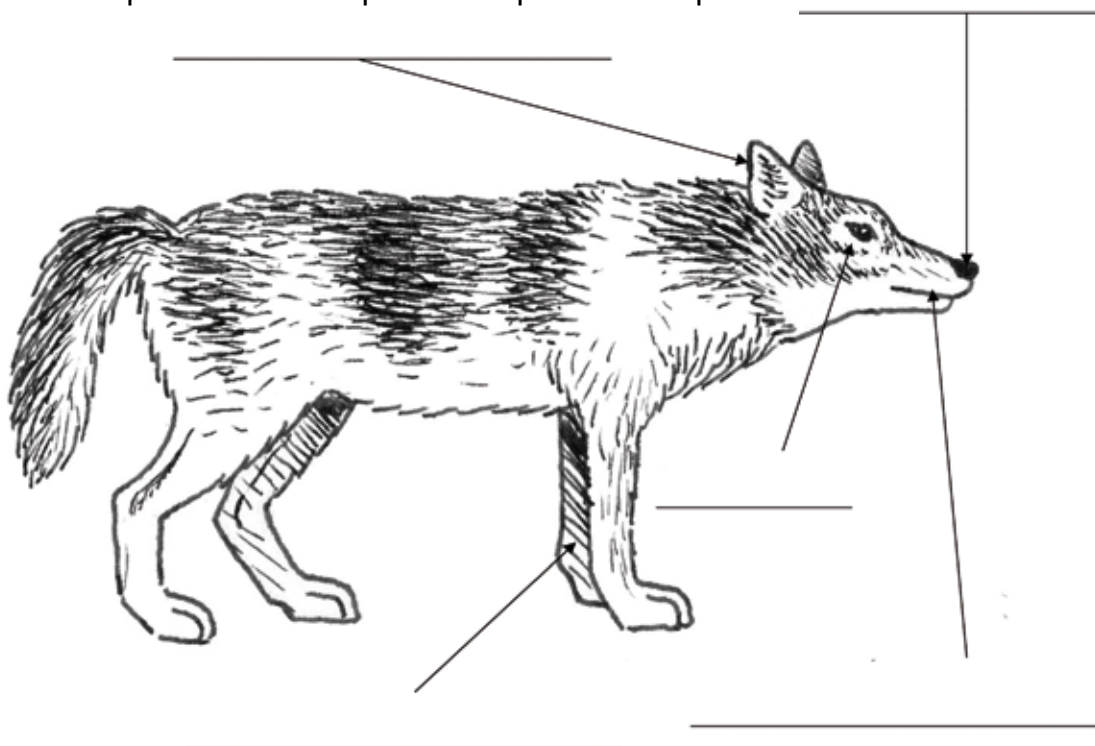
Entoure l'enfant qui suit le loup.
Trace ensuite la piste qu'il doit suivre.



Jeu n° 3

Les cinq sens du loup

Complète les flèches par les cinq sens du loup :



Réponse au jeu du n°33

